

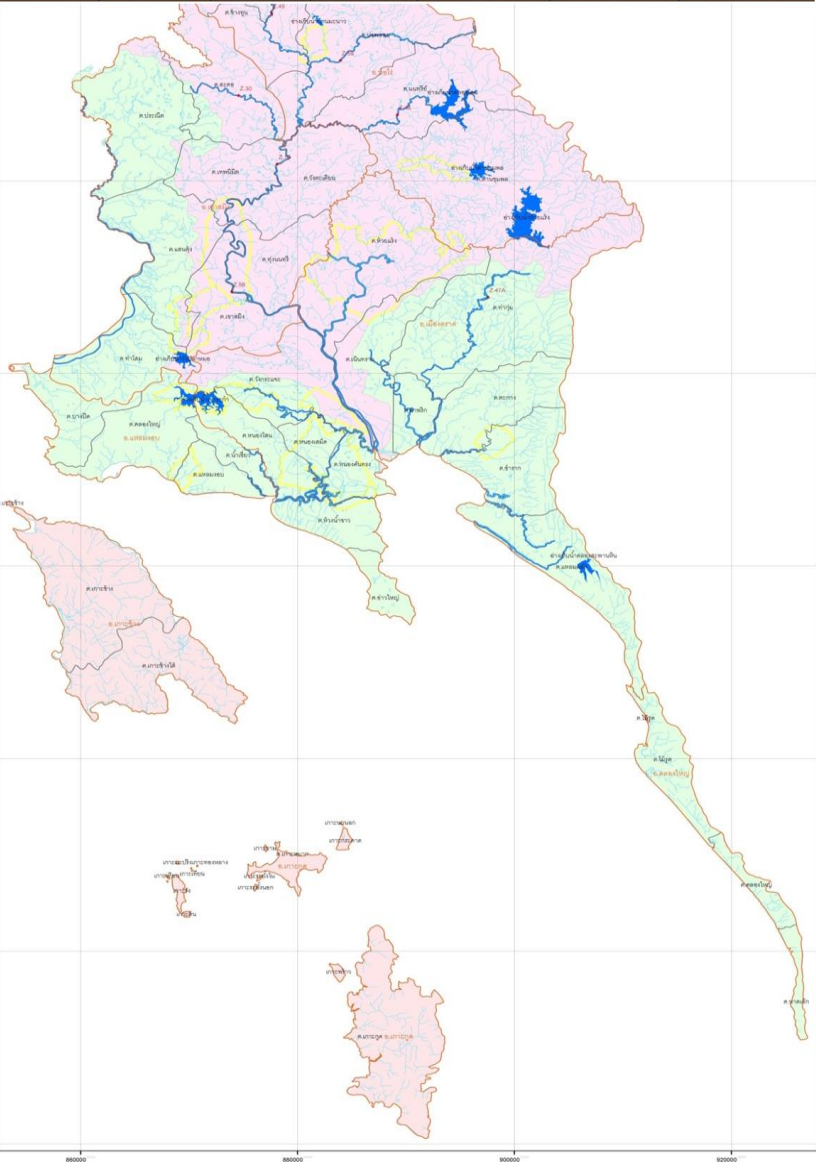


สรุปผลกระทบต่อนหน่วยบริการ และผลการออกหน่วยแพทย์เคลื่อนที่
ภายใต้สถานการณ์อุทกภัย จังหวัดตราด
(วันที่ 19-26 กรกฎาคม 2567)

สำนักงานสาธารณสุขจังหวัดตราด

สำนักงานสาธารณสุขอำเภอเมืองตราด และ สำนักงานสาธารณสุขอำเภอคลองใหญ่

จังหวัด	ความจุเก็บกัก	ความจุต่ำสุด	เตรียมSpillway	ปริมาณน้ำใช้การ	ปริมาณน้ำวันนี้	ปริมาณน้ำใช้การ
	ล้าน ลบ.ม.	ล้าน ลบ.ม.	ปริมาณน้ำ	ล้าน ลบ.ม.	ล้าน ลบ.ม.	ล้าน ลบ.ม.
ตราด	184.065	9.023	194.340	185.317	181.696	172.673
%	100.00	4.90	105.55	100.65	98.71	93.81



สรุปสถานการณ์อุทกภัย จังหวัดตราด ระหว่างวันที่ 19-26 กรกฎาคม 2567

วันที่ 19-21 กรกฎาคม 2567 มีพื้นที่ประสบภัย รวม 2 อำเภอ 6 ตำบล 6 ชุมชน 47 หมู่บ้าน 938 ครัวเรือน 2,840 คน

รายงานสถานการณ์น้ำในพื้นที่จังหวัดตราด ประจำวันที่ ๒๗ กรกฎาคม ๒๕๖๗

ปริมาณน้ำเก็บกักในจังหวัดตราด

- อ่างเก็บน้ำขนาดกลาง 7 แห่ง: ความจุเก็บกัก 184,065 ล้าน ลบ.ม. (พร้อมเริ่ม 194,340 ล้าน ลบ.ม.) ปริมาณน้ำปัจจุบัน 181,696 ล้าน ลบ.ม. คิดเป็น 98.71% (93.46%) ปริมาณน้ำใช้การได้ 172,673 ล้าน ลบ.ม.
- อ่างเก็บน้ำขนาดเล็ก 35 แห่ง: ความจุเก็บกัก 14,513 ล้าน ลบ.ม. (ถ่ายโอนไว้ สป.) ปริมาณน้ำปัจจุบัน 14,431 ล้าน ลบ.ม. คิดเป็น 99.43%
- โครงการพระราชดำริ 3 แห่ง: ความจุเก็บกัก 2,676 ล้าน ลบ.ม. ปริมาณน้ำปัจจุบัน 2,676 ล้าน ลบ.ม. คิดเป็น 100.00%

การจัดสรรน้ำในเขตพื้นที่ชลประทาน

- แผน การจัดสรรน้ำฤดูฝน 2567: 194,340 ล้าน ลบ.ม.
- ผล การจัดสรรน้ำฤดูฝน 2567: 51,501 ล้าน ลบ.ม. คิดเป็น 26.50%

การเตรียมความพร้อมรับสถานการณ์อุทกภัย

- เครื่องสูบน้ำ ขนาดท่อ 0.20 เมตร จำนวน 4 เครื่อง

จันทบุรี
Chanthaburi

ประเทศกัมพูชา
Cambodia

อำเภอเขาสมิง
ตำบลทุ่งนนทรี
หมู่ 1,2,3,5,7,8,9
ตำบลเขาสมิง หมู่ 1-9
ตำบลประณีต หมู่ 6,8
ตำบลแสนตุ้ง หมู่ 1-10



อำเภอเมืองตราด
ตำบลบางพระ
ชุมชนกิจสวัสดิ์
ชุมชนโคกไพร
ชุมชนวัดโบสถ์
ชุมชนรักคลองบางพระ
ชุมชนท่าเรือจ้าง
ชุมชนบ้านล่าง
ตำบลวังกระแจะ หมู่ 1-12
ตำบลหนองเสม็ด หมู่ 1-7

จังหวัด
 อำเภอ
 ตำบล

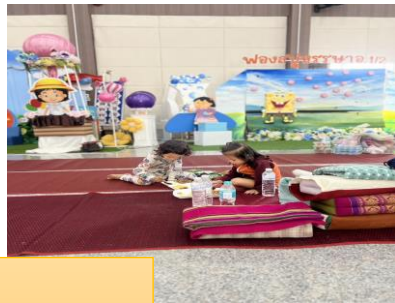
ตำบลคลองใหญ่
 อ.คลองใหญ่
 ตลาดชายฝั่งค้าขายแดน ไทย - กัมพูชา
 ตำบลหาดเล็ก

ตั้งหน่วยแพทย์เคลื่อนที่ในศูนย์พักพิงชั่วคราว 3 แห่ง

ที่ตั้งศูนย์พักพิง	วันที่เปิดศูนย์	จำนวนผู้เข้าพัก	ติดเตียง	มีโรคประจำตัว	จ่ายยา	วันที่ปิดศูนย์	หน่วยบริการ
ร.ร.เทศบาลชุมชนวิมลวิทยา	21 ก.ค.67 (17.00 น.)	75	1	20	11	24 ก.ค.67 (11.30 น.)	สสจ.ตราด/รพ.ตราด/ กู้ภัยสว่างฯ
วัดลำดวน	21 ก.ค. 67 (20.00น.)	52	-	1	1	22 ก.ค.67 (16.00 น.)	รพ.สต.หนองเสม็ด
มัสยิดเรือดอตุลญีนา	22 ก.ค.67 (08.00 น.)	35	-	3	32	23 ก.ค.67 (09.00 น.)	รพ.สต.บ้านปลายคลอง



หอประชุม รร.เทศบาลฯ



วัดลำดวน



มัสยิดเรือดอตุลญีนา





วันที่ 23 ก.ค.2567 เวลา 15.00 น.

เยี่ยมบ้าน

คณะเจ้าหน้าที่ รพ.สต.หนองเสม็ด พร้อม อสม. ผู้ใหญ่บ้าน ออกติดตามเยี่ยมประชาชน ในพื้นที่หมู่ 6 บ้านโคก ภายหลังน้ำลด จำนวน 25 หลังคาเรือน พร้อม แจกยา พื้นฐาน จำนวน 25 ชุด ให้คำแนะนำโรคที่จะตามมา และ สอบถาม ปัญหาต่างๆ



วันที่ 22 ก.ค.2567

รพ.สต.วังกระแจะ(บ้านท้ายวัง) ร่วมกับทีมผู้นำหมู่บ้าน/ชุมชน อสม.ออกเยี่ยมดูแล ปชช.ประสบน้ำท่วม ม.2 บ้านหนองบัว (ชุมชนบ้านมั่นคง และบริเวณใกล้เคียง+ชุมชนซอยบัวเขียว ฯ) จำนวน 100 หลังคาเรือน

-พบผู้ป่วยติดเชื้อ ต้องนำส่ง รพ.ตราด 2 ราย /เคลื่อนย้ายไปที่ปลอดภัย 1 ราย

-พบผู้ป่วยเจ็บจากการลื่นล้ม 2 ราย อาการค่อนข้างรุนแรง ทำแผลเบื้องต้น/ให้คำแนะนำ/กู้ภัยนำส่ง รพ.

-พบผู้ป่วยเจ็บจากการถูกของแข็งกระแทก 2 ราย จำยยาให้คำแนะนำการปฐมพยาบาล/ดูแลรักษา

-จ่ายยา เด็กต่ำกว่า 5 ปี 2 ราย อาการไข้/น้ำมูก/ไอไม่มีเสมหะ
-ให้คำปรึกษา

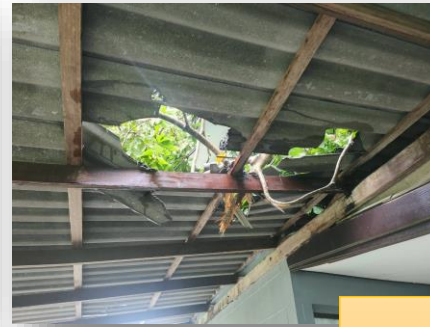
-จ่ายยาของ รพ.สต. และที่ได้รับการสนับสนุนจาก รพ.ตราด/สสจ. แก่ ปชช. ม.1, 2, 5, 6 จำนวน 100 ราย



ผลกระทบต่อหน่วยบริการ

หน่วยบริการ	ผลกระทบ	การดำเนินการ
รพ.สต.แหลมกลัด	ต้นไม้ล้มทับเสาไฟฟ้าโค่นล้มจำนวน 1 ต้น	ตัดต้นไม้ รอดำเนินการเรื่องเสาไฟฟ้า
รพ.สต.อ่าวช่อ	ต้นไม้ล้มทับบ้านพัก 1 หลัง (กระเบื้องหลังคาชำรุด , ฝ้าเพดานเสียหาย , กระเบื้องหลังคากันสาดเสียหาย 10 แผ่น , กำแพงปูนด้านข้างบ้านพักร้าว)	ตัดต้นไม้, รอซ่อมบ้านพัก

แหลมกลัด



อ่าวช่อ



ผลกระทบต่อหน่วยบริการ

หน่วยบริการ	ผลกระทบ	การดำเนินการ
รพ.สต.บ้านท้ายวัง	<ol style="list-style-type: none"> 1. ยูนิตทำฟัน และวัสดุครุภัณฑ์ประกอบ <ol style="list-style-type: none"> 1) ยูนิตทำฟัน 2) เครื่องสำรองไฟยูนิตทำฟัน ไม่ทราบความเสียหายที่ชัดเจน 3) เครื่องดูดน้ำลาย 4) เครื่องซูดหินปูน 5) ตัวเครื่องระบายอากาศ 6) ปุ่มลม 7) โต๊ะทำงาน 8) ตู้เย็น 9) เครื่องซักผ้า 10) พัดลมตั้งพื้น 11) กล่องอุปกรณ์ระบบฆ่าเชื้อ 12) ปุ่มลม 13) มอเตอร์ซักชั้น 2. คอมเพรสเซอร์เครื่องปรับอากาศ จำนวน 2 เครื่อง 3. ดินริมตลิ่งด้านทิศเหนือถูกน้ำกัดเซาะพังทลาย 	<ul style="list-style-type: none"> - ประสาน รพ.ตราด ติดต่อช่างผู้ชำนาญการมาประเมินความเสียหายและประมาณการค่าใช้จ่ายในการซ่อมแซม - ขออนุมัติจ้างเหมาซ่อมแซมด้วยเงินบำรุงของ รพ.สต. - อุปกรณ์ไฟฟ้า และอุปกรณ์สำนักงานอื่น ขอรับการสนับสนุนใหม่ - ถมดิน/หินซ่อมแซม เพื่อป้องกันการกัดเซาะพังทลาย



หน่วยบริการ

ผลกระทบ

การดำเนินการ

รพ.สต.บ้านปลายคลอง

1. ตู้เย็นแช่วัคซีนจมน้ำ 1 เครื่อง
2. เครื่องซักผ้าจมน้ำ 1 เครื่อง
3. เครื่องคอมพิวเตอร์notebook จมน้ำ 1 เครื่อง
4. เครื่องสำรองไฟจมน้ำ 4 เครื่อง
5. เครื่องปริ้นเตอร์ จมน้ำ 1 เครื่อง
6. ตู้ไม้ใส่เอกสารจมน้ำ 2 ตู้
7. เครื่องทำน้ำเย็น+ร้อน จมน้ำ 1 เครื่อง
8. เครื่องวัดความดันแบบสอดแขนจมน้ำ 1 เครื่อง.
9. โต๊ะทำงานไม้ยางพารา จมน้ำ 1 ตัว
- 10 โต๊ะยาว 5 ตัว

รอสรุปความเสียหาย และวางแผนจัดการ
(ขณะนี้เปิดให้บริการประชาชนแล้ว)



หน่วยบริการ	ผลกระทบ	การดำเนินการ
รพ.สต.ไม้รูด	ต้นไม้ล้มทับบ้านพักจำนวน ๓ หลัง และโรงจอดรถเสียหาย	<ul style="list-style-type: none"> - ตัดต้นไม้ และนายช่างโยธา สสจ.ตราดประเมินความเสียหาย - เจ้าของต้นไม้ดูแลซ่อมแซมอาคาร/บ้านพักที่เสียหาย - จัดหาที่พักให้เจ้าหน้าที่อาศัยอยู่ชั่วคราว



แผนดำเนินงานระยะฟื้นฟู

ด้านการจัดการหน่วยบริการ

☑️สำรวจความเสียหายเพิ่มเติม และฟื้นฟูสถานบริการ ให้เปิดให้บริการได้ตามปกติ

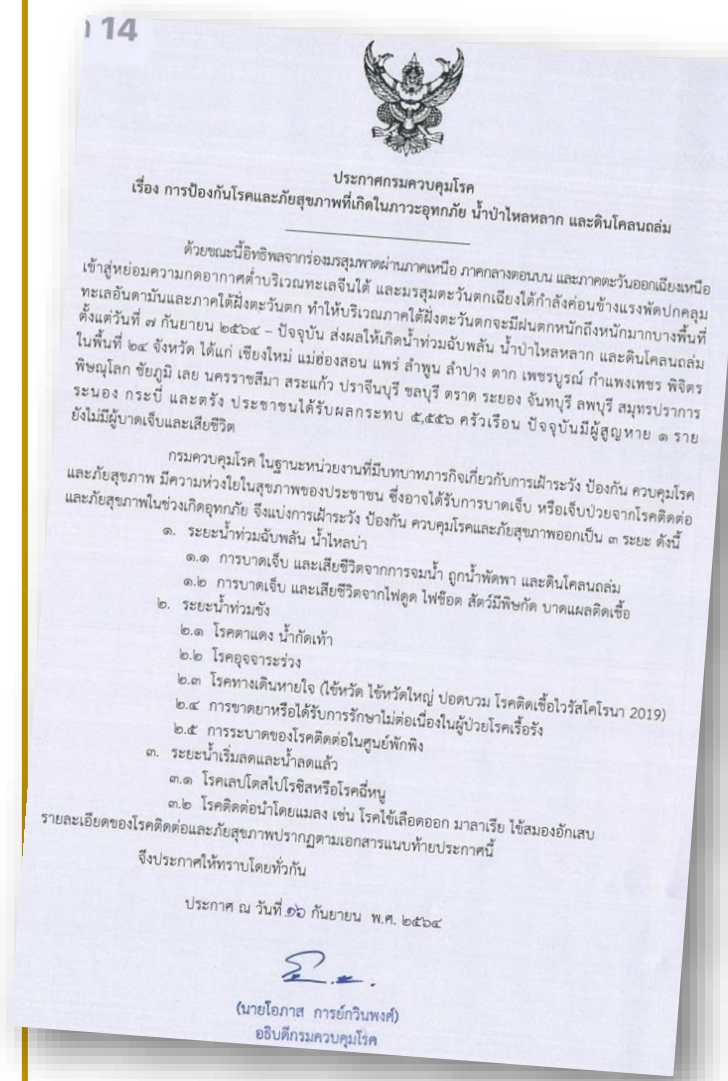
ด้านการดูแลสุขภาพประชาชน

☑️ จัดทีมสหวิชาชีพลงเยี่ยมบ้านกลุ่มเสี่ยง/ติดเตียง และให้บริการรักษาพยาบาลตามปัญหา

☑️ เฝ้าระวังปัญหาสุขภาพจิตของกลุ่มเสี่ยง และผู้ได้รับผลกระทบตามแบบประเมิน 2Q

ด้านการเฝ้าระวัง ป้องกัน ควบคุมโรค

☑️ เฝ้าระวังโรคและภัยสุขภาพที่เกิดในภาวะอุทกภัย ตามประกาศกรมควบคุมโรค เรื่อง การป้องกันโรคและภัยสุขภาพที่เกิดในภาวะอุทกภัย น้ำป่าไหลหลาก และดินโคลนถล่ม ลงวันที่ 14 กันยายน พ.ศ.2564





สำนักงานสาธารณสุขจังหวัดตราด

Trat Provincial Public Health Office

เลขที่ 6 ซอยชัยมงคล1 ตำบลบางพระ อำเภอเมือง จังหวัดตราด 23000 ☎ 039 511 011

รายงานการออกหน่วยแพทย์เคลื่อนที่ จังหวัดตราด



วันที่ 23 กรกฎาคม 2567

จากสถานการณ์อุทกภัย จังหวัดตราด ตั้งแต่วันที่ 21 กรกฎาคม 2567 มีประชาชนได้รับความเดือดร้อน 900 กว่าครัวเรือน รวม 2,000 คน ใน 1 อำเภอ 3 ตำบล ได้แก่ เขตเทศบาลเมืองตราด เทศบาลตำบลหนองเสม็ด และตำบลวังกระแจะ

สำนักงานสาธารณสุขจังหวัดตราด ร่วมกับโรงพยาบาลตราดและสาธารณสุขอำเภอเมืองตราด ร่วมดำเนินการเปิดหน่วยแพทย์เคลื่อนที่ จำนวน 3 แห่ง ได้แก่ ศูนย์พักพิงวัดลาดวาน, ศูนย์พักพิงโรงเรียนเทศบาลชุมชนวิมลวิทยา และศูนย์พักพิงมัสยิดเรากล่อตุ้งนุ้ยนาน ทั้งนี้ ดำเนินการออกเยี่ยมบ้านแจกจ่ายยาที่จำเป็นและยาทาภายนอกให้แก่ประชาชนผู้ประสบภาวะวิกฤติน้ำท่วมในพื้นที่ตำบลหนองเสม็ดร่วมกับเจ้าหน้าที่ รพ.สต.หนองเสม็ด และทีม Care Giver

ศูนย์พักพิง	จำนวนผู้เข้าพัก	จำนวนผู้ออกจากศูนย์	จำนวนผู้ขอรับยา	คงเหลือ	วันที่ปิดศูนย์
ศูนย์พักพิงวัดลาดวาน	52	52	1	0	22 ก.ค. 2567
ศูนย์พักพิงโรงเรียนเทศบาลชุมชนวิมลวิทยา	75	10	10	65	ยังไม่ปิดศูนย์
ศูนย์พักพิงมัสยิดเรากล่อตุ้งนุ้ยนาน	35	35	32	0	23 ก.ค. 2567

ข้อมูล ณ วันที่ 23 ก.ค. 2567 เวลา 11.00 น.



ข่าวโดย : กลุ่มงานพัฒนายุทธศาสตร์สาธารณสุข สำนักงานสาธารณสุขจังหวัดตราด

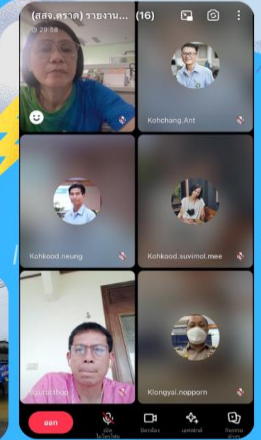


สำนักงานสาธารณสุขจังหวัดตราด

Trat Provincial Public Health Office

เลขที่ 6 ซอยชัยมงคล1 ตำบลบางพระ อำเภอเมือง จังหวัดตราด 23000 ☎ 039 511 011

ติดตามสถานการณ์อุทกภัย จังหวัดตราด



วันที่ 29 กรกฎาคม 2567

พว.ธนวัฒน์ วงศ์พิง นายแพทย์สาธารณสุขจังหวัดตราด มอบหมายให้ **นายปรางกร อภิบาลศรี** นักวิชาการสาธารณสุขชำนาญการพิเศษ รักษาการในตำแหน่งนักวิชาการสาธารณสุขเชี่ยวชาญ (ด้านบริการทางวิชาการ) เป็นประธานประชุมติดตามสถานการณ์อุทกภัยในจังหวัดตราด ผ่านระบบออนไลน์ ผู้เข้าร่วมประชุมประกอบด้วย **พว.ภาณุวัฒน์ ไสภกุลเลิศพงศ์** นายแพทย์ชำนาญการพิเศษ รักษาการในตำแหน่ง นายแพทย์เชี่ยวชาญ (ด้านเวชกรรมป้องกัน) **นายไพโรจน์ สิริพันธ์** นักวิชาการสาธารณสุขชำนาญการพิเศษ รักษาการในตำแหน่งนักวิชาการสาธารณสุขเชี่ยวชาญ (ด้านส่งเสริมพัฒนา) และสาธารณสุขอำเภอกุ๊กกัก พบว่า หน่วยบริการในพื้นที่ประสบภัย ได้แจกยาที่จำเป็น ให้การรักษายาบาล พร้อมลงเยี่ยมกลุ่มเสี่ยงและให้การดูแลเรียบร้อยแล้ว

จากการประชุมขอให้ คสอ.ทุกแห่งดำเนินการ ดังนี้

1. รายงานสถานการณ์น้ำท่วมและการทำงานของ สร. ทุกวันเวลา 8.30 น.
2. sw.ทุกแห่งเตรียมยาชุดน้ำท่วมไว้พร้อมแล้ว หากมีการประสานขอรับการสนับสนุน
3. กรณีมีหน่วยบริการได้รับผลกระทบให้รายงานตามแบบฟอร์ม DCIRs
4. หากมีสิ่งต้องการสนับสนุนให้แจ้งมาที่ สสอ.ตราด

ข่าวโดย : กลุ่มงานพัฒนายุทธศาสตร์สาธารณสุข สำนักงานสาธารณสุขจังหวัดตราด